



Kuljettajaohjeistus

OHJEISTUKSEN SISÄLTÖ

1. Dataohjesääntö
2. Pukeutuminen
3. Seuraukset rikkomusasioissa
4. Taksi Häme taksat
5. Erityiskuljetukset
6. Mittarin käyttäminen
7. Taksiliiton kortit
8. Autossa mukana? Löytötavarat?
9. Paikallistuntemus



Näissä huomioitavaa, että tämä on oppimateriaali ja sopimusten todellinen sisältö on laajempi. Oppimateriaaliin on tuotu vain pääkohdat sopimuksista. Autoilijat ovat velvollisia saattamaan sopimusten sisältö kokonaisuudessaan omien kuljettajien tietoon, sekä valvomaan omien, sekä vakituisten että tilapäisten kuskien käytäntöä.

DATAOHJESÄÄNTÖ

- Järjestelmään kirjaudutaan vain omilla tunnuksilla.
- Kaikki kyydit ovat auto ja kuljettaja kohtaisia.
- Ajotarjous on hyväksyttävä ja vain pakottavasta syystä on kieltäytyminen sallittua.
- Kuljettajan on huomioitava tilaukseen vaikuttavat tiedot, sekä lisätiedot ja toimimaan niiden mukaisesti.





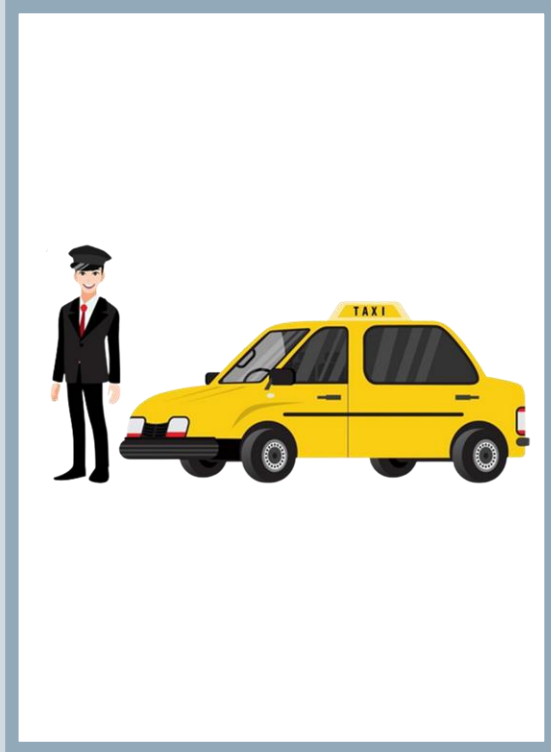
DATAOHJESÄÄNTÖ

- Kyydin välittäminen toiselle autolle on kielletty
- Keskuksen työtä kunnioitetaan ja pyritään auttamaan ja hoitamaan kokonaiskuva mielessä pitäen parhaalla mahdollisella tavalla
 - Mikäli aihetta antaa palautetta, tehdään se yhtiön toimistolle: palaute@aluetaksi.net.
- Asiakkaalle näkyy vain Taksi Hämeen kokonaiskuva ja se, että onko auto ajoissa ja tilausta vastaavana paikalla.
- Kun Taksi Hämeen välityslaite on päällä, autossa voi samanaikaisesti olla avoinna yhteiskunnan kyytien välityslaite (Koulu-, Sote-, Makupa- ja Kela-kuljetukset). Muut välityslaitteet ja järjestelmät tulee pitää suljettuina.

PUKEUTUMISOHJEISTUS

- Taksinkuljettajan on liikennöidessä erotuttava pukeutumisella selkeästi oman ammattikuntansa edustajaksi.
- Tästä syystä on tärkeää noudattaa yleisesti Taksiliiton antamia ohjeita.
- Asusteissa ei saa olla huomiota herättäviä logoja tai tuotemerkkejä, mitkä eivät ole taksiin liittyviä.





PUKEUTUMISOHJEISTUS

- Työasuna käytetään tummansinisiä tai mustia suoria housuja tai hametta
- Paita sininen tai vaalea
 - kauluspaita miehillä, paitapusero naisilla
 - Suositellaan myös sinisävyistä solmiota miehille, naisille huivi tai solmuke
- Kesäaikana voi käyttää sinistä pikeepaitaa
- Uloimmassa vaatekappaleessa tulee olla Taksi Hämeen brodeerattu logo

PUKEUTUMISOHJEISTUS

- Pusero, takki, neule
 - Asujen tulee olla tummansinisiä tai mustia
- Tumma puku kauluspaidan kanssa hyväksytään ohjeen mukaiseksi.
- Jalkineina mustat kävelykengät tai talvijalkineet.
 - Kesäkäytössä sallittu myös tummat sandaalit, tummat sukat.
- Pähineenä voi käyttää tummansinistä tai mustaa taksinkuljettajalle tarkoitettua päähinettä.



SEURAUKSET RIKKOMUSASIOISSA

Sopimusrikkomukset, kuten kyydin hylkääminen ks. sopimukset

Pukeutuminen ja auton siisteys – ks. Autoilija sopimus ja pukeutumisohje

Huono palvelu, asiakasreklamaatiot

Sopimaton menettely taksiliikenteessä – kuten kuskin asiaton käyttäytyminen

Rangaistukset

- vaihtelevat kirjallisesta varoituksesta usean kuukauden sulkuun välitysjärjestelmästä



TAKSI HÄME TAKSAT, sivu 1

1-4 HENKILÖÄ	ALOITUSMAKSU	€ / KM, TAKSA 1	€ / MIN
MA-LA klo 6-18	6,90	1,19	1,09
SU & PYHINÄ	8,90	1,19	1,09
JOKA PÄIVÄ klo 18-6	8,90	1,19	1,09

5-8 HENKILÖÄ	ALOITUSMAKSU	€ / KM, TAKSA 2	€ / MIN
JOKA PÄIVÄ klo 00-24	8,90	1,69	1,09

Tilataksin hintaa käytetään henkilömäärästä riippumatta, jos asiakas tilaa erikseen tilataksin.



Hinnat sisältävät alv 13,5 % 1.1.2026 alkaen.
(Huom! Tavarakuljetuksissa alv 25,5 %)

TAKSI HÄME TAKSAT, sivu 2

ENNAKKOTILAUSMAKSU 6,90 €

Kun kuljetus tilataan ennakoon vähintään tuntia ennen asiakkaan ilmoittamaa lähtöaikaa.

AVUSTAMISLISÄ, ESTEETÖN AJONEUVO 18 €

Mikäli asiakkaan palvelu edellyttää esteettömyysvarusteisen auton käyttöä ja asiakas tarvitsee avustamista.

PORRASVETO-/PORRASKIIPIJÄLISÄ 18 €

Mikäli asiakasta vedetään käsivoimin tai erityisen CE-merkityn porraskiipijän avulla sisä- tai ulkoportaikossa. Lisä voidaan periä, kun portaita on vähintään 4.

PAARILISÄ 36 €

Mikäli asiakasta avustetaan paareilla ja kuljetus edellyttää paritaksin käyttöä. Paarien noutaminen ja asentaminen autoon ennen kuljetusta. Kuljetuksen kilometriveloitus on taksalla 2.

ERITYISLISÄ 3,90 €

Mikäli kuljetetaan erikoismatkatavaroita, kuten suksia, polkupyörää tai vastaavaa isompaa matkatavaraa, tai mikäli asiakas on tilannut saattopalvelun (esimerkiksi saattaminen sairaalan osastolle).

LEMMIKKILISÄ 3,90 €

Asiakkaan mukana matkustaa lemmikki. Lisämaksua ei peritä opaskoirasta.

LASTENISTUINLISÄ 9,90 €

Mikäli kuljetus vaatii auton omaa lastenistuinta.

INFEKTIOLISÄ 14,90 €

Mikäli kuljetus on tilattu infektiokuljetuksena.

ODOTUSMAKSU 1,09 € / min

Mikäli kuljettaja asioi asiakkaan puolesta tai odottaa asiakasta hänen asioidessa.

SIIVOUSMAKSU

Siivousmaksu voidaan periä, jos asiakas tahallaan sotkee autoa tai esimerkiksi oksentaa autoon. Minimiveloitus on 150 € (sis. ALV 25,5 %). Siivousmaksua ei voi periä vähäisestä haitasta tai normaalista liasta ja roskista, jotka kulkeutuvat autoon esimerkiksi sään vuoksi.



Hinnat sisältävät alv 13,5 % 1.1.2026 alkaen.
(Huom! Tavarakuljetuksissa alv 25,5 %)

ERITYISKULJETUKSET

Matkustajamäärältään normaalin henkilöauton rekisteröidystä matkustajamäärästä poikkeavat kuljetukset (tila-autot ja isot autot)

Erikoisvarustelua edellyttävät kuljetukset: pyörätuolihiisi, vaihtoehtovarustelu, paaritaksi, kääntyvä istuin, polkupyörän kuljetus yms. vastaavat kuljetukset

Kuljetukset, jotka edellyttävät jonkin asteista erikoistumista asiakkaan sairauden tai vammautumisen kautta syntyneen avuntarpeen täyttämiseksi ja, jotka eivät edellytä sairausauton käyttöä



Kuinka teitä sopii auttaa, on kysymys mikä sopii aina!





ERITYISKULJETUKSET

Pyörätuolikuljetus

Pyörätuoli tulee aina kiinnittää asianmukaisesti neljästä (4) kiinnityspisteestä taksiin.

Tämän lisäksi asiakkaalle laitetaan lantioturvavyö.

Taksiyrittäjä on velvollinen opastamaan ja perehdyttämään kaikki kuljettajat tarpeellisella tiedolla.

ERITYISKULJETUKSET

Paaritaksi

Asiakas kiinnitetään paareihin neljäpisteturvavyöllä.

Paarit kiinnitetään tämän lisäksi autoon neljästä (4) eri kiinnityskohdasta asianmukaisilla liinoilla.

Taksiyrittäjä on velvollinen opastamaan ja perehdyttämään kaikki kuljettajat tarpeellisella tiedolla.



ERITYISKULJETUKSET

Lapset

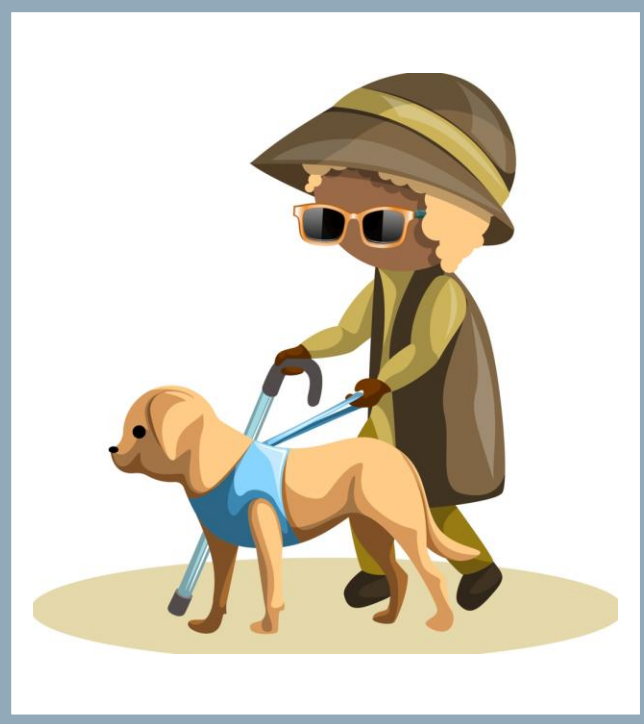
Alle kolmevuotiasta lasta ei saa enää kuljettaa taksissa ilman turvalaitetta, siis esimerkiksi turvaistuinta tai -kaukaloa.

Alle 135 cm pituinen lapsi saa kuitenkin taksissa matkustaa turvavyötä käyttäen, jollei turvalaitetta ole saatavilla, mutta hänet tulee sijoittaa takapenkille.

Lapsen mukana matkustava huoltaja on vastuussa siitä, että alle 15-vuotiasta lasta kuljetetaan taksissa asianmukaista turvalaitetta käyttäen.

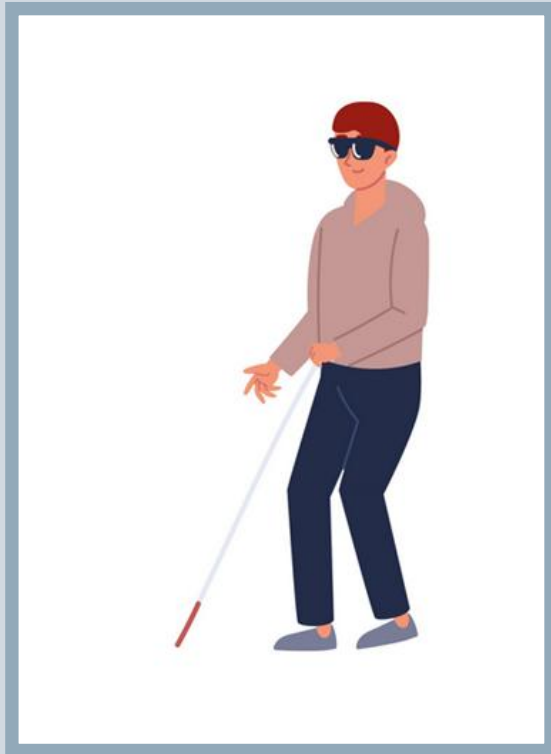
Mikäli lapsi matkustaa ilman huoltajaa, vastuu turvalaitteen käytöstä on taksinkuljettajalla.





Näkövammaiset sekä opaskoira

- Näkövammaisen opaskoira matkustaa joko asiakkaan jaloissa etupenkillä tai farmariautossa takatilassa.
- Näkövammaisen opaskoira on aina otettava kyytiin vaikkei muuten eläimiä kuljettaisikaan.
- Opaskoirasta EI saa ottaa lisämaksua!



Mistä voi tunnistaa näkövammaisen?

- Valkoinen keppi.
- Opaskoira, valjaat joissa valkoisella pohjalla punainen kolmio.
- Rintamerkki, jossa sinisellä pohjalla kävelee henkilö valkoisen kepin kanssa.

Huomatkaa, että näkövammaisen ei voi itse tunnistaa omaa taksia, kuljettajan on aina nouseva autosta ja ohjattava, sekä autettava halutulla tavalla autoon sekä määränpäähän.

MITTARIN KÄYTTÄMINEN

Heti tilauksissa mittari päälle kun auto on asiakkaan käytettävissä. Suositus on kuitenkin odottaa muutama minuutti, jos asiakas ei ole vielä huomannut taksin saapumista.

Ennakkotilauksissa mittari päälle **VASTA** kun ennakon määräaika on täynnä, tai jos asiakas tulee aiemmin kyytiin saa mittarin käynnistää.

Kuljettaja saa periä vain yhden lähtömaksun per tilaus. **Kuljettajan tulee osata jakaa mittarin summa nolille**, mikäli osa asiakkaista jää kyydistä pois ja maksaa kuljetuksen siihen saakka. Uutta lähtömaksua ei siis saa periä jos kyyti jatkuu osan asiakkaista jatkaessa kyydissä.



MITTARIN KÄYTTÄMINEN

1-4 hlö ollessa kyydissä käytetään 1 taksaa

5-8 hlö ollessa kyydissä käytetään 2 taksaa.

2 taksaa käytetään myös mikäli asiakas on varta vasten tilannut tilataksin.

Inva kuljetuksissa käytetään aina 1 taksaa, ellei asiakkaita ole 5-8 hlö.

Mittari on aina päällä asiakkaan ollessa kyydissä.



Kiinteä hintainen kyyti

Kiinteä hinnan ollessa tilauksessa, kattaa tämä hinta siirtymän lähtöosoitteesta päämäärään ilman erillisiä pysähdyksiä tai poikkeamia reitiltä.

Mikäli reittiin tulee poikkeama tai ylimääräinen pysähdys, on hyvä tästä kertoa selkeästi asiakkaalle ettei tämä kuulu alkuperäiseen hintaan.

Kerro asiakkaalle myös miten toimitaan ja miten veloitus koostuu pysähdyksen tai reittipoikkeaman takia, jotta hän osaa varautua lisämaksuun. Näin vältät mahdolliset yllätykset maksutilanteessa.

Reittipoikkeamissa ja pysähdyksissä käytetään aina mittaria.





Kiinteä hintainen kyyti

Esimerkit

Esimerkki 1: pysähtytään matkalla kauppaan, joka sijaitsee alkuperäisen matkan varrella.

- Laita mittari odotustaksalle kun asiakas menee kauppaan.
- Kun asiakas palaa autoon, paina mittari kassalle.
- Kun päästää perille päämäärään, koostuu asiakkaan lopullinen hinta odotustaksasta ja alkuperäisestä kiinteästä hinnasta.

Esimerkki 2: haetaan kaveri kyytiin, poiketen alkuperäisestä reitistä.

- Kun käännytään poikkeamaan alkuperäisestä reitistä, taksa 1 tai 2, riippuen matkustajamäärästä.
- Kun perille on matkaa jäljellä sen verran, kun olisi kääntymisen kohdasta ollut päämäärään tai kun palataan alkuperäiselle reitille, painetaan mittari kassalle.
- Kun päästään perille päämäärään, koostuu asiakkaan hinta mittariajetusta reitistä ja alkuperäisestä kiinteästä hinnasta.

TAKSILIITON KORTIT

- Osa Taksi Hämeen kuljetuksista maksetaan Taksiliiton Yrityspalvelu Oy:n (Taksikuutio) taksikorteilla.
- Matkan päätteeksi maksutavaksi valitaan taksikortti jonka jälkeen kortti ”höylätään” magneettiraidan lukijan lävitse.
- Vihreä kertakortti katkaistaan matkan jälkeen. Asiakkaalle annetaan kortin isompi osa sekä kuitti.
- Tavarakuljetuksissa alv 25,5 %. Muista tehdä muutos ennen kortin höyläämistä!



Autossa Mukana? Löytötavarat?

- Kuljettajalla tulee olla taksissa mukana taksinkuljettajan ajolupa, ajokortti sekä ajopäiväkirja.
- Auton papereita taksissa oltava mukana: taksiliikennelupa, rekisteriote, paperinen taksahinnasto, taksamittarin sinetöintitodistus sekä alkolukon kalibrointitodistus (mikäli autossa alkolukko)
- Avaimet, puhelimet, lompakot ym. arvotavara toimitetaan poliisille. Vähemmän arvokas tavara toimitetaan paikalliseen löytötavaratoimistoon.



Kuljettajalinjan käyttö & ohjeistus



KULJETTAJALINJAN NUMERO 03 5222 252

Tallenna kuljettajalinjan numero omaan puhelimeen heti alussa, jotta voit tarvittaessa näppärästi kiireisessäkin tilanteessa ottaa yhteyttä.

Kuljettajalinjassa palvelee toimistoltamme arkisin klo 7–15. Muina aikoina kuljettajalinjasta tavoittaa ajojärjestelijän kiireellisissä ja akuuteissa asioissa.

Pyydän, että mikäli asia ei ole kiireellinen — esimerkiksi hinta on unohtunut lisätä laskutuskyytiin, ilmoitatte siitä Jaanan ollessa paikalla tai viestillä Jaanalle.

Jatkossa Jaanan työaikojen ulkopuolella tekniikan asiantuntijamme eivät ole ensisijaisia yhteyshenkilöitä. Ensimmäinen yhteys tulee olla kuljettajalinjaan. Mikäli kuljettajalinja ohjaa ottamaan yhteyttä Teroon tai Mikaan, heille voi yrittää soittaa. Kiireettömät asiat tulee laittaa sähköpostilla, tekniikka@aluetaksi.net.

Soitto asiakkaalle kuljettajasovelluksella



Jos kuljettajan täytyy soittaa asiakkaalle, täytyy ensin varmistaa, että Autocab Driver Companion -sovelluksella on lupa soittaa puheluita ja käyttää mikrofonia.

Tee näin:

1. Avaa puhelimen Asetukset
2. Siirry kohtaan Sovellukset
3. Valitse Autocab Driver Companion
4. Mene kohtaan Luvat
5. Salli Puhelut ja Mikrofonin käyttö

Kun kuljettaja painaa kuljettajasovelluksen puhelukuvaketta, järjestelmä soittaa ensin auton puhelimeen numerosta, joka alkaa esimerkiksi 0200 tai 0100. Kun kuljettaja vastaa tähän puheluun, järjestelmä yhdistää puhelun asiakkaalle auton numerosta

Yleisesti taksinkuljettajan olemuksesta

Aina edustuskuntoisena

Vaatteet puhtaina ja siisteinä

Hajusteiden käyttöä tulee välttää

